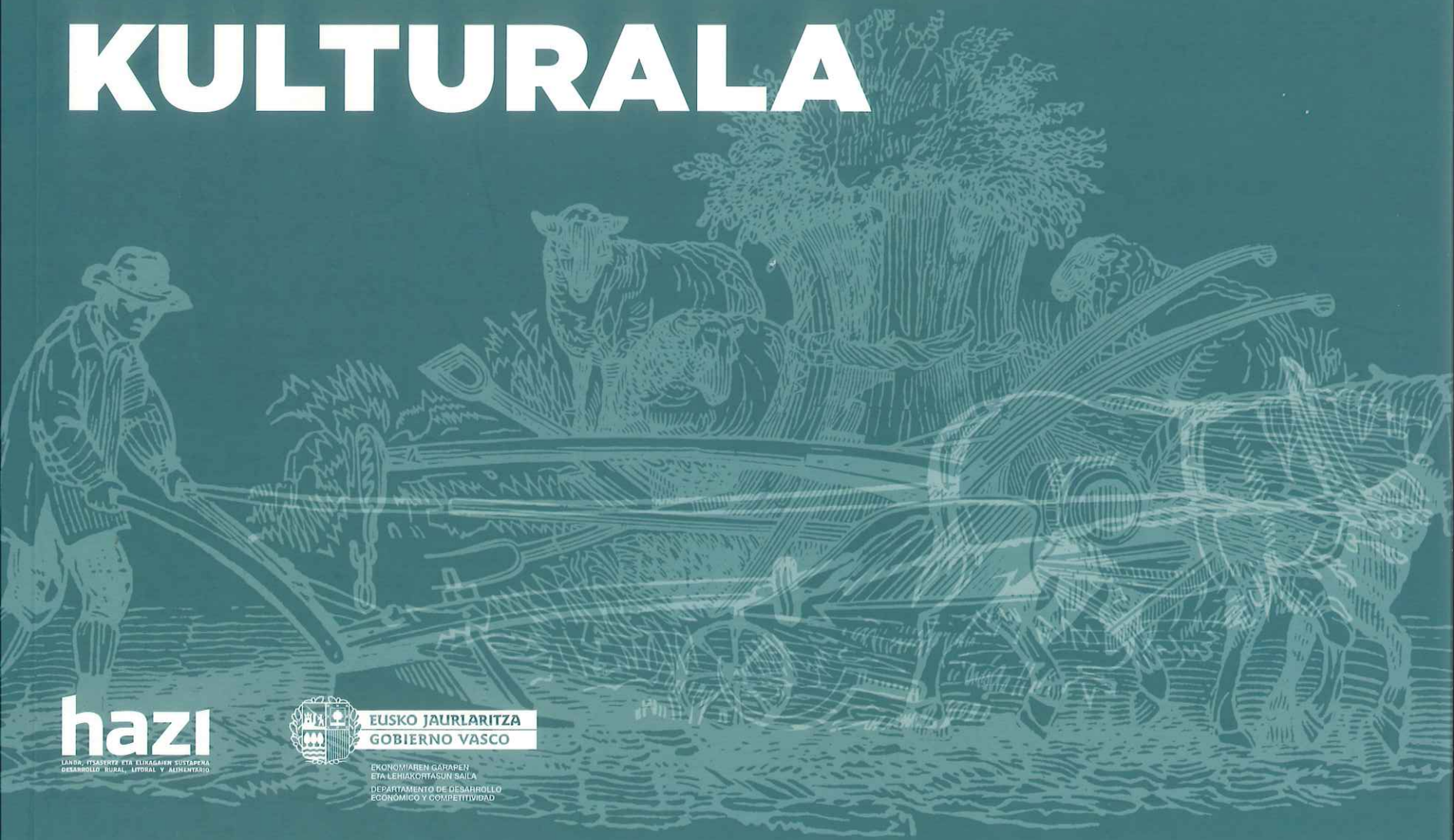


NATURAREN KONTSERBAZIO KULTURALA



hazi

LANA, ITASERTU ETA ELIKAGAIEN SUSTAPERA
DESARROLLO RURAL, LUPERA Y ALIMENTARIO



EUSKO JAURLARITZA
GOBIERNO VASCO

EKONOMIAREN GARAPEN
ETA LEHIAKORTASUN SAILA
DEPARTAMENTO DE DESARROLLO
ECONÓMICO Y COMPETITIVIDAD

EGILEA

Jaime Izquierdo Vallina (Asturias, 1958) toki garapeneko nahiak eta naturaren kontserbaziorako nahiak elkarren aurka jarri dituzten auziak gainditzeko asmotan lanean ari da, duela hogeitau urte baino gehiagotik. Desadostasun horretarako konponbidea aurkitzeko, proposatzen du, batetik, erreforma handiak egitea egungo politiketan eta, bestetik, landa kulturak efizienteki garatzea, landa paisaiak kontserbatzea errazago izateko. Antzeko gaien gaineko hainbat obraren egilea da, esaterako, hauena: *Manual para agentes de desarrollo rural* (2002); *Marqueses, funcionarios, políticos y pastores: crónica de un siglo de desencuentros entre naturaleza y cultura en Los Picos de Europa* (2006); *Asturias, región agropolitana: las relaciones entre el campo y la ciudad en la sociedad posindustrial* (2008) y *La casa de mi padre* (2012).

NATURAREN KONTSERBAZIO KULTURALA

XX. mendean, baserritarren kulturek eraikitako ondare aberatsa eta ugaria bazterreratu eta haien lekua hartu zuten pentsaera industrialaren bi korronteek: nekazaritza-desarrollismoa eta kontserbazionismoa. Bi korronte horiek baserritarren ezagutza sistemak gutxietsi zituzten, baita batzuetan zapaldu ere, nahiz eta sistema horiek izan landa lurretako paisaiak, ekologia eta geografia eratu zituztenak. Ikuspegi industrialetik sortutako teoria kontserbazionistak eta desarrollistak gainditzeko eta abandonatuak izan ondoren noraezean geratu diren landa lurren prozesuak gelditzeko, ordea, ezinbestekoa da praktikan jartzea naturaren kontserbaziorako teoria kultura berri bat, baserritar komunitateen eta haien lotutako landa paisaien balio kulturalak, ekonomikoak, agroekologikoak, sozialak eta nortasunekoak eguneratu eta birgaitu ditzan.



DISEINU ETA MAKETAZIOA:

ARTEMAN KOMUNIKAZIOA

INPRENTA:

GERTU INPRIMATEGIA, OÑATI

LEGE GORDAILUA:

SS 729-2015

KREDITUAK | ARGAZKIAK

- 5. ORR. SURCOS PELIKULAREN KARTELA
- 6. ORR. MENDIKO PAISAIAREN ALDAKETAK / HAZI FUNDAZIOA
- 7. ORR. IZKIKO PARKE NATURALA / MIKEL ARRAZOLA - EUSKO JAURLARITZA
VALDEREJOKO PARKE NATURALA / DANIEL ESPEJO FRAGA
- 9. ORR. BEHI-AZIENDA SALDUEROKO LAUTADAN / MIGUEL SABINO
PANDO AUZOAN UZTA / MIGUEL SABINO
- 10. ORR. PANDO AUZOAN BARATZEA / MIGUEL SABINO
- 13. ORR. ZUHAITZ MOTZAK OIENLEKUN, AIAKO HARRIA GKLN / HAZI FUNDAZIOA
- 14. ORR. SAGASTIA / HAZI FUNDAZIOA
ZUHAITZ MOTZEI BURUZKO ILUSTRAZIOA / MIKEL LEOZ - ALBAOLA
- 15. ORR. IKAZKINA / ZALDIBIAKO HERRI IRRATIA
- 17. ORR. ZEREALAK FUMIGATUZ / MIKEL ARRAZOLA - EUSKO JAURLARITZA
- 18. ORR. ARDIAK URBIAKO LANDETAN / MIKEL ARRAZOLA - EUSKO JAURLARITZA
- 19. ORR. GETARIAKO TXAKOLINA
ARABAKO ERRIOXAN MAHASTIAK / MIKEL ARRAZOLA - EUSKO JAURLARITZA
LANDA-TURISMOA ETA PRODUKTUAK
- 21. ORR. DENDA AMOROTO HERRIAN / TXINDOKI
AMOROTOKO BISTA / JORDI'S
- 22. ORR. TOKIKO AZOKA / MENDIOLA ARABA
SALTOKI HANDIA / POLYCART
- 23. ORR. MUNTZARANTZ DORREA, ABADIÑON
ABADIÑOKO TOKIAN DAGOEN BASERRI BAT
- 25. ORR. CARL O. SAUER / PAUL F. STARS
- 26. ORR. URKULUKO URTEGIA
UMEAK DEBAGIENAKO TOKIAN

HITZAURREA

Europa oso gizatiartutako kontinentea da. Gurea moduko lurralde batzuetan, gizakiak eta kultura oso goiz hasi ziren paisaian agertzen. Hain zuzen, Neolitikoan bertan hasi ziren nekazaritzak eta abeltzaintzak –bereziki gure ingurune geografikoan– larre, herrixkak eta horrelakoak eratzen gure paisaian, aldi berean harreman egitura bat sortuta mendi eta haranen artean, lurreko baliabideen eta itsasotik datozenen artean; harreman horiek, kasu askotan, gaur egunera arte heldu dira, gainera.

Egia esan, Euskadi, testuinguru geografiko “euskaldun/kantauriar”-ean egonik, Bizkaiko Golkoaren baitan sartuta (Gaskoiniakoa; Baskoniakoa beste batzuentzat), leku pribilegiatua da, beste batzuk bezala, aspaldian sortutako paisaiak eta lurralde harremanak bizirik ikusteko parada eskaintzen baitu. Jaime Izquierdok bere liburuan non edo non dioenez, Europa gehiengan ez da hala gertatu; izan ere, Europa gehiengan industrializazio prozesuek “lurraldea” eraldatu eta “espazio fisiko” hutsa bihurtu zuten. Horren ondorioz, paisaia “baserriarren eraikuntza sozial” izatetik “erabilera multzo” hutsa izatera pasatu zen. Gure inguruko herrialde askotan, bizirik iraun duen landa paisaiarik zaintzeko ez dagoenez, elementu solte batzuk mantentzea baino ez da geratzen, elementu horiek izanik, kasu askotan, elkarrekin harremanik ez duten elementuak, hondar edo fosil eran geratu direnak, eta, urik jaso ez eta jada desagertutako lurralde eta paisaiarekin zuten lotura galdu, eta nekrosatuta geratu direnak. Gure kasuan eta ondoan ditugun beste lurralde menditsu batzuetan –Jaimeren lurraldea den Asturiasen, esaterako– gauzak bestela izan dira.

Nekazaritzako lurralde antolamendua aintzat hartzen duen ikuspegi honetatik urrun, “gune gizatiartua/ingurune naturala” binomio faltsua dugu, zeina kontserbazio politika ugariren muina izan den, naturaren kontserbaziorako eta kudeaketarako politika askok horren alde egin baitute. Europako herrialde aurreratuenetan, XX. mendearen erdialde-ra arte ez da hasi binomio hori hausten. Espainian, ordea, politika kontserbazionista gehienek ikuspegi unilateralista bati irmoki lotuta jarraitu dute mende osoan, hau da, liburuaren egileak, berak idatzitako beste libururen batean, ikuspegi “aristokratiko” deituriko horri lotuta, non gizakiaren eragina aintzat hartu ez edo negatibotzat ere jotzen baita.

Euskal gizartea, berriz, oso lotuta dago lurraldearen hainbat ondare fisiko eta kulturali, esaterako, paisaiaren balorazioari, baserriko bizimoduari eta, oro har, landa ingurunekeo bizimoduari, eta basoko zein mendiko elementuetan oinarritutako mitologiari. Hori horrela, euskal gizarteak bereziki aktiboa izan beharko luke eta beste diskurtso bat eraiki. Horregatik, ezin zaio bizkarra eman Jaime Izquierdoren liburuan egiten den moduko gogoetari; izan ere, gure paisaien oinarrian dauden balio eta prozesuak aintzat hartzen hasteko eta balio eta prozesu horiek zaindu eta bultzatzera bideratutako politikak garatzeko bideak markatzen dizkigu.

Gure lagun Jaimerekin lankidetzan aritu garen denbora luzean beste hainbat alditan gertatu zaigun bezala, oraingoan ere, nire ustez, “Naturaren kontserbazio kulturala” izeneko liburu honekin gaiaren gaineko hainbat ikuspegi orijinal eskaintzen digu Jaimek, angelu eta alde desberdinetatik eman ere, gaiaren debatea argituta. Izan ere, konturarazi gaitu errealitate konplexuak daudela, eta errealitate horiek ezinbestekoak direla orain duguna ulertzeko eta errealitate horri heltzeko. Horregatik, Eusko Jaurlaritzan eta, zehazkiago, zuzendari naizeneko Nekazaritza, Arrantza eta Elikagai Politikako Sailburuordetzan, erabaki dugu liburu honetan jasotako hainbat argudio oinarri hartu, eta gure paisaien atzean ezkututzen diren prozesu biziei nola eutsi pentsatzeko erabiltzea.

Horretarako, beharrezkoa zen liburuaren jatorrizko bertsiorekin hainbat egokitzapen bat egitea eta gure errealitatera hurbiltzea, euskal nekazaritza testuingurura moldatuta. Hemen aurkezten dugun liburua, beraz, Jaime Izquierdok eta Hazi Fundazioak liburua eta, bereziki, liburuko irudien gainean esandakoak elkarrekin berriz irakurri ondoren lortutako emaitza da. Horrenbestez, zuon lanarekin baserriarrek euskal landa ingurunea eraikitzen eta zaintzen egin dutena eta egiten ari direna balioesten eta, batez ere, gure paisaiak herri gisa dugun nortasunaren zati garrantzitsua izaten jarraitzeko hain beharrezkoa den lan horretan jarrai dezatela ziurtatzeko ahaleginetan ari zareten guztiongan pentsatuta, espero dugu liburuak gogoetarako materiala ematea.

Bittor Oroz, Eusko Jaurlaritzako Nekazaritza, Arrantza eta Elikagaien Politikako sailburuordea

LANDA BITAN ZATITU ZENEKOA

Europako nekazari eta abeltzainen «Ekologia jakintzako» *in extremis* nekazaritzaren aldaketa teknologikoak eragin txikiena izan duen lurraldeetan eta adinean aurrera doazen artean soilik aurki daitezke. Denbora gutxi barru, ezinezkoa izango da ia ezer jakitea ezer idatzi eta argitaratu ez zuten pertsonen kulturari buruz; zuzeneko esperientziaren bidez soilik jakin ahal izango da. Eta, dena den, oso beharrezkoa da ezagutza horiek edukitzea eta mendeetan zehar Europako ekosistema eta paisaiei forma eman dien «lurra-
ren erabilerarako sistema» askotarikoak ulertzea.

FERNANDO GONZÁLEZ BERNÁLDEZ

*El saber ecológico de los ganaderos
de la sierra de Madrid (1992)*

1BAT v. 34.2

1959ko udatik aurrera hasi zen Espainiako landa bitan banatzen. Uztailaren 21ean, hain zuzen. Egun horretan onartu zen Egonkortze Plana, eta horrekin batera etorri zen “espainiar miraria” delakoa.

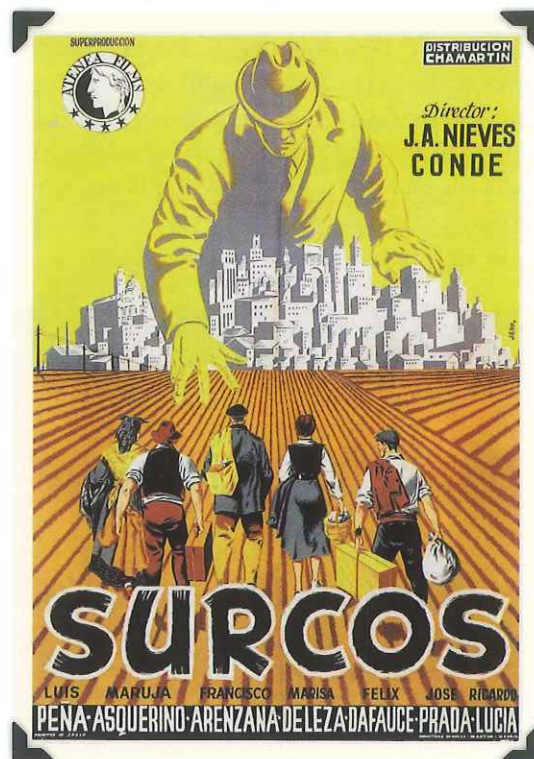
Moneta eta finantza egokitzeko lehen fase baten ostean —langabezia gehiago sortu eta milaka nekazari emigrazioa bidali zituen—, herria, bat-batean, desarrollismo industrialean murgildu zen. Une hartan, militarren diktadura eta ikuspegi politikoaren barne aldaketa bat zen nagusi: militarrek eta autarkian gobernuburu izan zirenek lekua utzi zien ekonomia liberalizatu zuten teknokrata gazteei. Militarren uniformeak traje eta gorbatak ordeztu zuten. Millán Astrayren ordez López Rodó.

Teknokratak modernizazio estrategia bat diseinatu zuten industria eta hirietara bideratua. Europa mendebaldeko gainerako herrialdeetan ez bezala, hemengo industrializazioarekiko hamarkada askotako abantaila baitute, gurea aldi berean izan zen leherketa moduko bat —urte gutxitan gertatu zen— eta erosiboa: herrialdeko nekazarien memoria kolpean ezabatu zuen, nekazaritza komunitateek ahozkotan sunaren bidez mendeetan eraikitako tokiko ehunka kultura suntsitu zituzten, jabetza erregistratzeko beren hitza baino ez zuten komunitateen kultura. Nekazariari ez zitzaion beste aukerarik geratu: nekazaritza intentsiboan murgiltzea edo industria guneetara emigratzea langile bilakatzeko

Urte gutxitan suntsitu ziren: toponimoak, hizkuntzak, bizilagunen erakundeak, ganadu arraza oso zaharrak, ohiturazko zuzenbideko figurak, nekazaritzako elikagaien ezagutzak eta prozesuak, agromoniako aldaerak, basa espezieak, komunak, gertuko nekazaritzako elikagaien merkatuak, bioaniztasun biologikoaren bizitzeko euskarria eratzen zuten kultur aniztasun handiko mikrosistema konplexuak... Landa guneetatik nekazariak alde egiten zuten bitartean, hara iristen ziren teknokrazia industrialaren korporazioak: basoko ingeniariak arduratu zen ahuntzainak mendietatik ateratzeaz industriarako hazkuntza azkarreko espezieen monolaborantza landatzeko edo “natura babesteko”, Parke Nazionalan egin zen bezala. Kolonizazioaren Institutu Nazionala eta, aurrerago, IRYDA arduratu ziren nekazaritza intentsibo bilakatzeko egiturak sustatzen beren ureztatze sistemekin; eta nekazaritza hedatzeko agentziak arduratu ziren nekazari berriak

kontzeptu industrialetan prestatzen ekoizpenerako, merkaturako eta enpresarako.

Europako gainerako herrialdeetan gauza bera gertatu zen? Bada, gutxi gorabehera, bai, baina nabardura askorekin, eta denborak aurrera egin ahala, aldea nabarmenago bilakatu da. II. Mundu Gerra amaitu ostean, Europaren berreraikuntza demokratiaz eta pentsamendu konplexuz osatutako ingurune batean egin zen. Nekazaritzaren industrializazio prozesua bizia izan arren, nekazarien aurkako aurreiritzirik gabe egin zen, beren kulturekiko ikuspegi intelektual pluralago baten bidez eta beren historiarekin elkarrizketarako jarrerarekin, inoiz ez jazarpenezko jarrerarekin.



Surcos filmaren (1951) kartela. XX. mendeko berrogeita hamargarren hamarkadan hiri handira joandako nekazari-familia baten peripezia dramatikoak kontatzen du.

Hirurogeiko hamarkadan sortu zen Frantzia *l'art de la localit * kontzeptua —tokikoaren artea— landa kulturen tokiko ezagutzen multzoak izendatzeko, eta, egun, aurrekari horiei esker, lanean ari dira SIAL —Lekuko Nekazaritza Sistema— ugari eta askotarikoak birgaitzeko. Horien bidez, gertuko nekazaritza eta lurraldearen zaintza berreskuratzen ari dira. Europa guztia, gutxi gorabehera, bueltatzen ari da lurrari lotutako nekazaritzako kontzeptu berri/zahar horietara, erabat alde batera sekula utzi ez zituzten horietara.

Eta Espainian? Giner de los Riosen 1876an sortutako Hezkuntza Askearen Erakundeak (kultur eragin handia izan zuen 27ko belaunaldian eta eragin politikoa II. Errepublikan eratzean eta indarrean zegoenean) sustatu zuen landa eremu, nekazari eta naturarekiko errespetuzko ikuspegia. Kultura, ezagutza, gizarte eta zientzia kontzeptuei elitisten gerriko estua kendu eta ikuspegi egokia eman zieten erakundeek, eta, are garrantzitsuagoa dena, politika birsortzeko proiektu baten barruan antolatu ziren (landa guneko misio pedagogikoak, esaterako); gerora, diktadurak deuseztatu egin zituen proiektu horiek.

Espainiako II. Errepublikako ideia erreformista horiek, Hezkuntza Askearen Erakundeak indartuta, zenbait urte aurrerago Europako gainerako herrialdeetan, nazismoak eta gerrak eragindako parentesia gainditu ostean, garatu ziren berberak ziren. Espainia Europar Batasunean sartu zen kolpe militarra izan eta berrogeita hamar urtera; ordurako, dagoeneko galdua zuen erakundezaleen eta landa guneko kultur memoria eta erabat murgilduta zegoen frankismo berantiarak forma emandako antolaketa administratibo bertikal batean eta nazional katolizismoa hezurretaraino sartuta zuen gizarte batean. Haien zat, baserri giroko kontuak koruen eta dantzen erakundearen paternalismoa elikatzeke ondasunak baino ez ziren. Espainia 1986an sartu zen Europar herrien herrialdearen memoriarik gabe, eta egitura frankisten arrastoekin, bizi-biziak Fray Luis de Leonen “atzo genioen moduan...” esaldiarekin lotzen uzten ez zutenak.

Garai hartan, Egonkortze Planetik Europar Batasunean sartzeraino gauza asko aldatu ziren. Lehenik eta behin, gertuko hornidurarako merkatuak galdu genituen, eta horregatik, egun, herritar zein hiritarrek bezero gisa merkataritza gunetan elkartzen gara kate handietan erosketak egiteko. Eta, ondoren, landa bitan banatu zen.

Landan, erraz eralda daitekeen zatia nekazaritza intentsiborako erabili zen, gogortasun handiagorekin edo gutxiagorekin, irizpide

Ataun. Aldaketak mendiaren paisaian. XX. mendearen bigarren erdialdeko industrializaziotik abiatuta, landa-ingurunean jarduera murrizteak lehen belardiak, bazkak eta zereal lursail txikiak zeuden lurretan, orain zuhaitz asko egotea ekarri du. Lehengo egoera nork bere burua asko izatearen adierazgarria zen, hori zen Euskadiko landaren egoera XX. mendearen lehen erdialdera arte, 1954ko eta 2013ko bi argazki hauetan ikus daitekeen moduan.





Eremu Babestuak, Izki eta Valderejoko Parke Naturalak, esate baterako. Tokiko komunitateen nekazaritzako, abeltzaintzako eta basoko jarduerak moldatu dituzte. Espazioak babesteko politikak ez baldin baditu jarduera hauek mantentzen, lurralde inermeak arituko gara sortzen, babestea merezi izatea eragin zuten ezaugarriak mantentzeko ezgai.

industrialak erabiliz, hasi penintsula hego ekialdeko plastiko azpiko nekazaritza bioteknologikoko muturreko paisaiekin eta Kantauri itsasertzeko paisaia berdeak arte, “mentazko esnea”-ren monolaborantzekin eraldatuak (larreak, bazkarako artasoroak, pinuak eta eukaliptoak Fernando Parra ekologoaren lagunarteko adierazpenaren arabera).

Eta beste zatiari, industrializatu ezin izan zen horri, arima, jatorria eta nortasun txartela lapurtu genion. Mendeetan nekazarien ekonomi, antolaketa, erakunde, kultur eta natur lurrak izan direnei, orain, guk besterik gabe erabakita, «natur guneak» deitu diegu.

Horregatik, bazter uztea saihesteko eta kultura eta natura arteko elkarrizketa berreskuratzeko birgaitze prozesuak piztu beharrean — jatorrizko esentziarekiko berezkoak—, «espazioa babesteko politika» aplikatu genien, eta horrek funtzionarioz eta izendegi biokratikoz (biologiko eta burokratiko) bete zuten nekazarien herria.

Aldizkari Ofizialak akronimoz eta izendegiz bete ziren —PRUG, ZEPA, LIC...— eta alboratu egin ziren herri erakundeak, bizilagunen ordenantzak, lan banaketarako, kooperaziorako eta elkarlanerako auzolanak (auzolana, sutarako egurra saltzea, bidezidorrak, kortak, roturoak, sareak, larre-komunitateak eta partzoneriak) eta nekazarien kulturak. Ordutik, mendiko artzain zaharrek burokrata kontserbazionistei begiratzen die guk lur hartu berri duen estralurtar bati begiratu bagenio bezala.

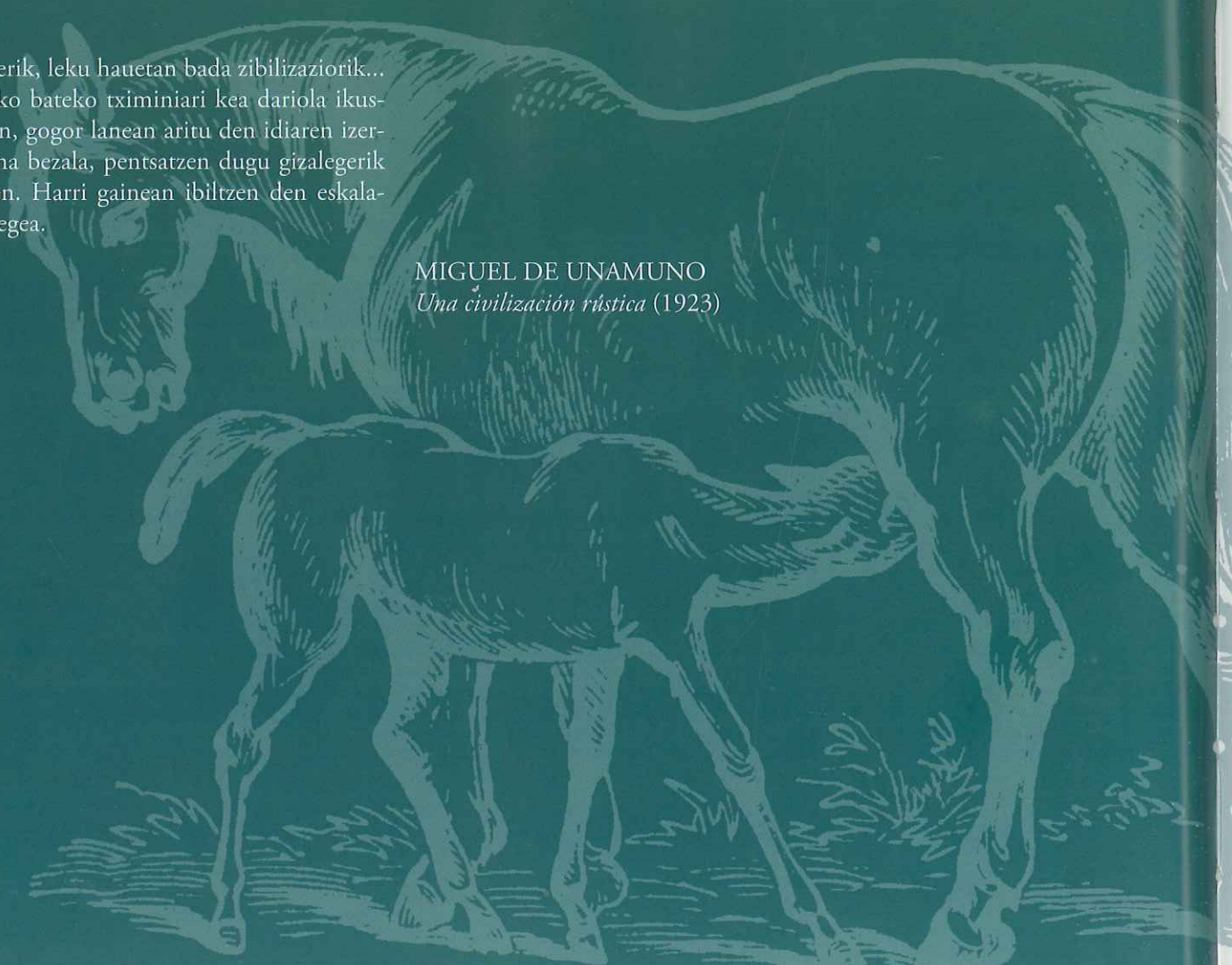
Landa lurrak industrializazio ondoko modernitatean sartzeko (Egonkortze Planetik gaurdaino industriako eta hiriko pentsamendu hegemoniko eta bakarrak eragindako hausturak lehengoratu), erreforma programa zabal bat diseinatu behar da: hiriko nekazaritza sustatu —aisialdirako edo gertuko hiriko merkatuari zuzendua— hirien, herrien eta eskualdeko herri-buruen kanpoaldean; egiteko hobia bilatu dibertsifika daitezkeen nekazaritza intentsiboko lurri eta ingurumenean integratu, eta, azkenik, berrikusi egokia ote den «natur guneen» kontserbazio biokratikoaren politika pasiboa —tarteka mingarria, lurraldearen ondare kudeaketari dagokionez, tradizio historiko luze eta egoki baten basogabetzeari minik gabe begiratzen dio—. Politika pasiboak alde batera utzi eta kontserbazio politika aktibo eta tokiko bati lekua utzi behar zaio; agroekologikoa izan behar du, lurraldekoa eta kultur norabidea duena, Estatuko nekazaritza jatorria duten lurraldeei bizitasuna bueltatzeko, orain bazterrean utzita eta noraezean baitaude.

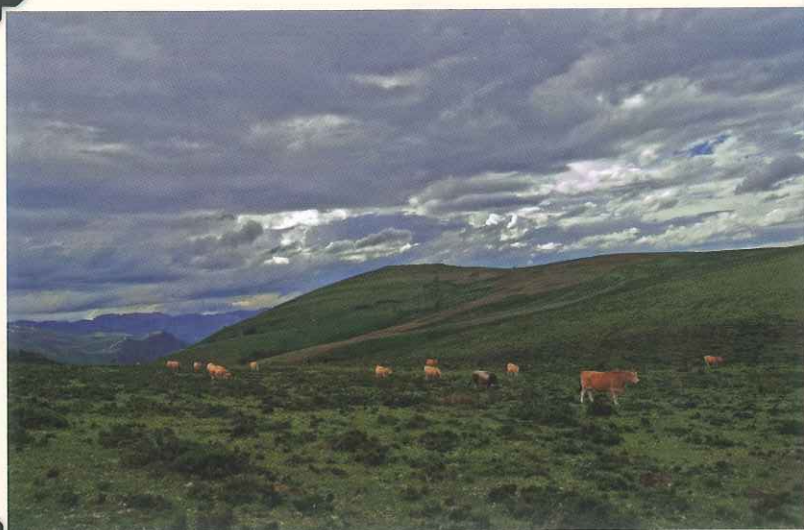
OTZANA ETA BASATIAREN ARTEKOA

Bada gizalegerik, leku hauetan bada zibilizaziorik...
Etxe horietako bateko tximiniari kea dariola ikus-
ten dugunean, gogor lanean aritu den idiaren izer-
diaren lurruna bezala, pentsatzen dugu gizalegerik
badela hemen. Harri gainean ibiltzen den eskala-
poidun gizalegea.

MIGUEL DE UNAMUNO
Una civilización rústica (1923)

2BI





Adolfo García antropologoak «otzana» hitza erabiltzen du nekazariak, urteetan, inguruneko baliabideak «hezteko» erabiltzen duten teknika, ezagutza eta erakunde multzoa izendatzeko. Bestetik, «basatia», hezigabea, landu gabe dagoena (etimologikoki, basokoa) da natura basatiko indarrek, nagusiki, kontrolatutako espazioa.

Nekazaritza eta abeltzaintzaren etorrerarekin, ehiztarien klanak nekazari bilakatu ziren, eta egonkortu egin ziren, batzuk gehiago eta beste batzuk gutxiago, herrixketan. Pixkanaka, lurralde eremu horiek bizigune bilakatu ziren. Inguruko oihana etxekotu zuten eta bizimodu berri bat sortu, XI. mendetik aurrera, gutxi gorabehera, parrokia deiturikoetan bilakatzeko.

Zenbait milurtekotan bilakaera partekatua izan dute otzanak eta basatiak, etxekotuak eta basokoak; landa jatorriko ordainketa oso zahar horietako batzuk gure egunetara iritsi dira. Landa eremua antolatzeko jatorrizko asmamen paregabe horiek —zuzenean lehen Neolitikoarekin lotzen gaituztenak— ez dute bizirik irautea lortu Europako lurralde gehienetan. Alemaniak, esaterako, ez du horietako bakar bat ere bizirik. Industria Iraultza ezarri zenean, lurraldea antolatzeko nekazarien modu hori desagertu egin zen, eta espazioa antolatzeko eskalak aldatu zituen.

Naturaren kontserbazio kulturala



Espania, aldiz, —eta bereziki lurralde menditsuak— jatorrizko nekazaritza ondare handienetarikoa duen Europako herrialdeetako bat da. Horregatik dira hain baliotsuak landa jatorriko lurraldeak: Europan, orokorrean, gutxi direlako. Urte askotako etxekotze inteligente baten bidez, agroekosistema oso baliagarriak sortu dituzte, eta industrializaziotik kanpo geratu ziren guztiek baitituzte, tokiko ezagutza sistemen ezaugarriak dagokienez, beharrezko gako eta informazioak lurraldeko etorkizuneko kudeaketa birformulatzeko.

Landa kulturak ezarritako ordenak —leku askotan indarrean eta egonkor egon zen, aldaera batzuekin, Neolitiko hasieratik pasa den XX. mendeko hirurogeita hamarreko hamarkada arte— herrixkaren inguruan espazio antolaketa zentrokidea sortu zuen, nukleo protourbano baten gisa.

Ordunteko uztaren antzinako irudi hau, bizia, aktiboa, egungo errealitatearekin kontraesanean dago, haragizko abeltzaintzarekin alegia. Lurretan erabilerazabala du, dedikazioari dagokionez ez da hain zorrotza, eta askotan, bertan behera uztearen alternatiba da.

Historiaren bidez landako komunitateek eskaintako lurraldearen antolamendua, nekazaritzako eta basoko eremuen erabilera zehatz eta interdependentearen bidez, gurera iritsi da intentsifikazioak hainbeste eragin ez duen lekuetan. Landako geografia horiek, industrializazioa tartean izan arren, bizirik irautea lortu duten Europako antzina-antzinako paisaia kultural hauek, XXI. mendearen hasiera honetan, desagertzeko arriskuan dauden agroekosistema baliotsuak dira.

Lurraren landatar izaera mantentzeak utzikeriagatik edo uzteagatik desagertzea saihesten duten politika berritzaileen diseinua eskatzen du. Argazkian, baratzak eta landako paisaia Pandon, Karrantzako Bizkaiko haranean.



Adolfo García *Antropología de Asturias*¹ lanean deskribatzen du. Erdigunean, herrixka, eta hortik abiatuz baserritik aldendu ahala indarra galtzen zuen lanaren presio antolatu eta arautu baten bidez, sortu zen espazioak zonaka banatzea. Gertuen baratzak, ondoren, landutako lurrak, negutegiak, larrediak, bazkarako gaztainondo basoa, ganaduaren ohea egiteko eta egurretarako mendia eta, azkenik, udako larreak saroiekin eta alturako artzain kanpamenduekin.

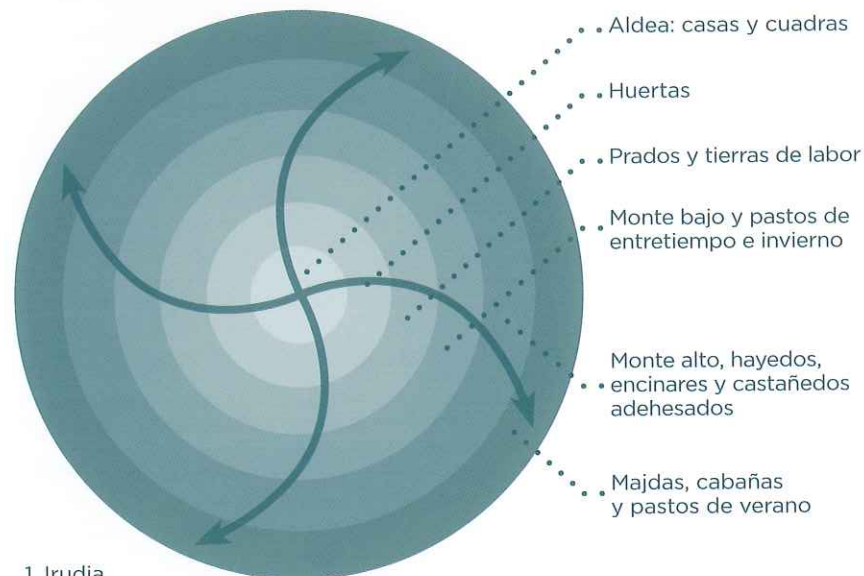
Gune zentrokide, erlaxionatu eta osagarri horietako bakoitzak funtzio ekologiko eta ekonomiko bat betetzen zuen. Nekazariak beren lurretan funtsezko prozesu agroekologikoak aktibatzen zituzten beren beharrak asetzeko eta inguruneko gaitasun produktibo eta ekologikoa babesteko. Hau da: natura zaintzen zuten, harekiko mendekotasuna baitzuten, eta, aldi berean, zorrotasunez baliatzen zuten ahoz aho, be-

1. Adolfo García, *Antropología de Asturias*, 2 liburukia, Oviedo, KRK Ediciones, 2008 eta 2011.

reziki, jasotako tokiko ezagutza sistemaren jarraibideen bidez; horixe zuten lurraldeko erabilerrarako argibideen liburu esan dezakeguna.

Egia da landa guneetako gehiegizko presio demografikoa XX. mende hasieran gehiengo historikoetara iritsi zela; baliabide batzuk hondatu zituen, eta herrialdea nabarmen basogabetu zen. Baina ekologia arazo hori ezin zaio nekazaritza sistemari egotzi —aristokrazia kontserbazionistak egin zuen bezala Covadongako Parke Nazionalaren adierazpenean, 1918an—, gehiegizko ustiapenari

baizik, arrazoi erabat desberdina, II. Errepublikan nabarmendu zen bezala. Horrekin guztiarekin, nekazaritzak hedapen handiena zuen

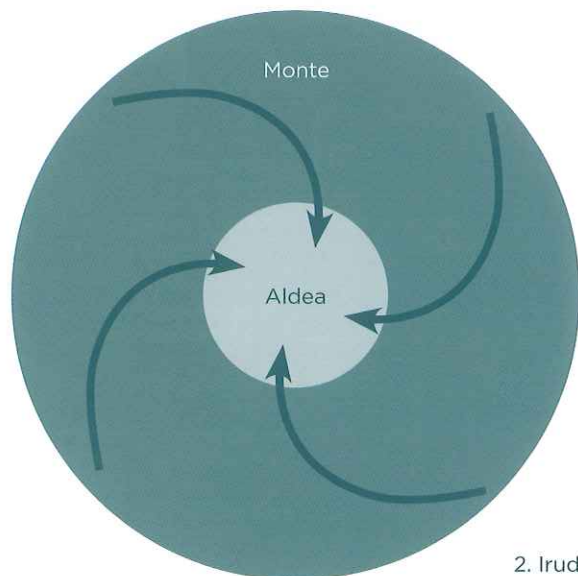


1. Irudia

unean egindako ustiapen gehiegizkoak eragindako arazoak ezin dira alderatu egungoekin, utzikeria garai hauekin.

Hirurogeita hamarreko hamarkadatik aurrerako baserriaren exodoaren eta erabilerarako kultur argibideen galeraren ostean, deskribatutako eredia aldatu egin zen eta presioaren zentzua alderantzikatu. Ordutik aurrera, basatiaren energiek —sastrakek, arantzek, basurdeek, otsoek...— agintea hartu zuten (2. Irudia ikusi); mendietatik herrixketara eta baita hirietara ere presioa egin zuten. Mosaikodun espazioak desagertuta (nekazarien kultur kudeaketak sortutakoak), ingurumen arriskuak eta biodibertsitatearen galera orain ziurrenik askoz larriagoak dira duela ehun urte baino, nekazariak ingurunearekiko presio handiena egiten zuten garaian baino.

Horregatik, “espazioaz edo naturaz” mintzo garenean, lurralde konplexu batez ari gara, nekazaritza jatorriko parrokia txikiz edo zelulaz osatutakoaz. Lurra antolatzeko nekazarien modu zelularra desagertzen ari da mendiko lurraldeetan hainbat arazoirengatik, besteak beste, hiriaren hedapenagatik, hiriaren kultur hegemoniagatik, industriaren sakralizazioagatik, natura babesteko politika ezegokiengatik, ekogarapena baino errentagarritasuna bilatzen duen nekazaritza politikagatik



2. Irudia

eta hiriko gizarteetako politikaren, erakundeen, gizartearen eta kulturen asmo txarrengatik gure arbaso nekazarien ondarearekiko.

Ondorioak begi bistakoa dirudi. Natur ingurumenaren euskarri den nekazaritzako paradisua kontserbatu nahi balin badugu, lurralde politikan aldaketa handiak egin behar ditugu eta nekazaritzaren garapenerako mekanismo berriak sustatu, horren bidez, lortu ahal izateko, tokikotik abiatuz, nekazaritza kulturaren eta antolaketaren bertsio berri bat. Horretan, etxekotuak kontrolatu eta negoziatu egin beharko du basatiarekin; baliabide berriztagarrien eskuragarritasunaren arabera nekazaritzako elikagaien tokiko sistemak ekoizten jarri beharko dira, eta merkatu berri bat sortu beharko da industria ondoko ekonomia baten barruan. Ez da erraza; hori egia da. Egiteko konplexua da, eta aurrez eskatzen du eztabaida politiko sakona zer kontserbatu nahi dugun jakiteko. Baina konplexua izanagatik ezin dugu luzamendutan ibili.

Arazo bat konpontzeko, lehenik eta behin, egia jakina iruditu arren, arazoa zein den jakin beharra dago. Kasu honetan, Espainian, otzanaren eta basatiaren arteko harremanak duela hamarkada asko zentzu aldaketa erabatekoa jasan zuen, eta bere garaian ez zitzaion arreta gehiegirik eskaini, baina horren ondorioak egun azaleratzen ari dira gogortasun handiz.

Esandakoaren nabaritasuna argia bezain sintomatikoa da: gero eta ohikoagoa da basurdeak hirigune inguruetan ibiltzea; basoilarrak sastraken azpian lurperaturik geratu dira; otsoek kalteak eragiten dituzte etxe inguruetan, eta mendiak erre zaizkigu Valentzian, Gironan eta Gomeran, gainera datorki-gunaren adierazle gisa, horixe gertatuko baita basatia, mendikoa eta basokoa otzanaren, nekazaritzaren eta etxekotuaren jabe egiten baldin badira.

1. irudia

Harreman historikoen eskema, Asurtias mendialdeko baserriko kulturak bultzatutako lurralde antolakuntzaren barnean, Neolito hasieratik XX. mendeko hirurogeiko hamarkadara arte.

- Herrixka: etxeak eta ukulluak
- Larreak eta laborantza lurrak
- Basobera eta sasoi arteko nahiz neguko larreak
- Baso garaia, pagadiak, artadiak eta dehesa gaztainadiak
- Kortak, aziendak eta udako larreak

2. irudia

XXI. mende hasierako harremanen eskema. Baserriko ordena desagertzearen ondorioz, hazi egiten da mendiaren presioa herrixkarekiko eta nekazaritza sistemak basatiago bihurtzen dira.

GENEAK, ESPEZIEAK, EKOSISTEMAK ETA... LANDA KULTURAK

Zentzu batean, lurraldeek badute «espíritu» bat; Jacques Beauchelard soziologoak «lurraldeen iratxoa» deitzen dio, azken batean, leku bateko gizakiaren, naturaren eta kulturaren arteko sinbiosia.

SERGIO BOISIER

Huellas en el territorio y trazos en el mapa (2012)

3HIRU

Bata bestearen ondoren teilakatutako hiru maila hauetan dagoen informazioaren bidez mugitzen da bizitza: geneak, espezieak eta ekosistemak. Geneak igortzen dute kodetutako informazioa espezieak sortzeko, eta azken horiek, modu berean, haien arteko erlazioen bidez —batak bestea janda, elkarri lagunduta edo bata besteaz baliatuz— eta ingurunearekin duten erlazioaren bidez, ekosistema osatzen dute.

Hiru informazio maila horiek laugarren maila batek kontrolatzen ditu: kulturak. Gizakien komunitateek sortutako ezagutzen multzo antolatua da, ingurunearen aprobetxamendua erregulatzeko ezinbestekoa. Eta horretarako, geneak eta espezieak zapaltzen, etxekotzen, filtratzen, trokelatzen, aukeratzen edo estimulatu dituzte.

Kulturaren bidez, landa inguruneako komunitateek etengabe koizpen zikliko eta erregularra duten ekosistemak osatu zituzten azkenean, eta paradoxikoki, askotan, jatorrizko eta historiaurrekoak baino askotariko eta ugariagoak dira. Izan ere, nekazaritzako laboreak edo abeltzaintzarako arrazak sortzeko espezie basatiak etxekotzeak milaka barietate berri agertzea ekarri du. Hain zuzen ere, SERIDA² delakoan, sagardotarako sagarren Asturiasko bostehun barietate baino gehiagoko bilduma gordetzen da.

Espanian, eta gainerako European, milaka urtez natura gizakia-
rengandik eta haren landako kulturetatik bereizi gabe dago. Landa inguruneako informazioa eta ezagutza, bioaniztasuna eta natura bereizi ezinezkoak dira, sistema bakar baten parte dira eta, ondorioz, ezin dira bereizita aztertu, are gutxiago kudeatu. Hori dela eta, landa izaerako lurraldeetan ez litzateke aplikatu behariko alde batetik natura kontserbatzeko politika bat eta beste alde batetik baso, nekazaritza eta abeltzaintzako garapen politika bat. Batek babestu egin nahi du eta besteak garatu. Biak aldatu behar dira, lurraldearen tokiko kudeaketa agroekologikoaren politika integral eta berezitan bat egiteko.

Ibaien ibarretako landa paisaiatik mendietako bazkaleku subalpetarretara arte, lur malkartsuenetako larreak aprobetxatzeko gai izango den behi txikia lortzeko aukeraketa genetikoaren eta egokitzapenaren ondoriozko diseinutik kantauri mendilerroan hartz arrearren

etologiara arte —txikia eta biltzaile orojalea, ehiztaria baino gehiago, eta ziurrenik hori izan zuen herrixkako biztanleen artean oharkabean pasatzeko eta, gorabeherekin izan arren, gure egunetara zutik iristeko modua—; pago motzen pagadietan edo penintsularen mendebaldeko mendietako zati handiena estaltzen duten gaztinadi, artadi, artelazti edo lizardi larretuetako basoen aprobetxamendu sistema mistoak; guztiak mendetan zehar ehunka landako komunitate txikik sortutako kontrol kulturalaren lan bikainaren zati dira.



Naturak eta kulturak milaka urte daramatzate elkarrekin garatzen. Zer gertatuko zaio naturari kultura desagertuz gero? Alemanian aspalditik dakite horren erantzuna, zehazki XX. mende hasieratik. Orduan Luneburgoko txilardia eremu babestu aitortu zuten, mugimendu erromantiko indartsuaren eraginari esker, Goetheren deskribapen zirraragarriak inspiratu zituzten paisaiak kontserbatu nahian. Horretarako, suaren eta ardien artzaintza maisutasunez, ia dosi homeopatikotik, erabiltzen

2. Asturiasko Printzerriko Ikerketa eta Nekazaritza eta Elikadura Garapenaren Eskualdeko Zerbitzua

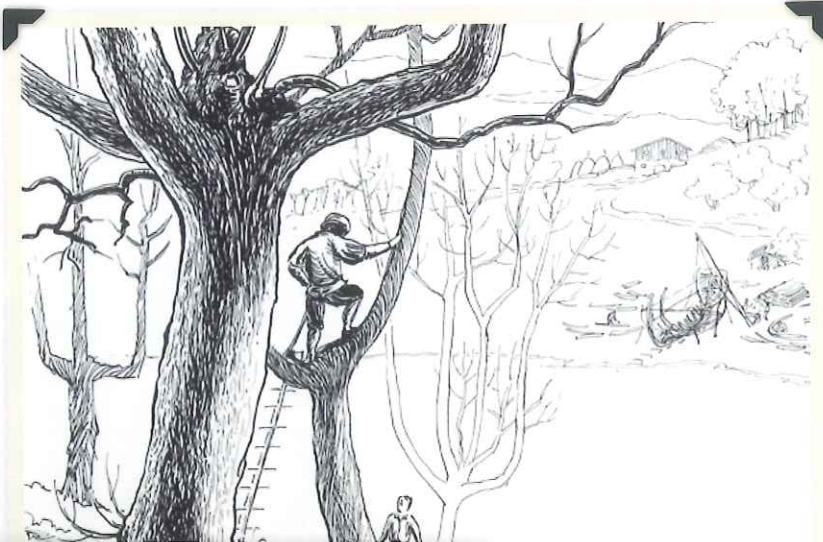
Dehesek beste edozein adibidek baino hobeto erakusten dute baserriko kulturaren abilezia ballabide naturalen erabilera konplexuari dagokionez. Izan ere, modu orekatuan eutsi izan diete abeltzaintza -nahiz baso-aprobetxamenduari, bai eta ekosistemaren gaitasun produktiboa zaindu eta aberasteari ere. Nahiz eta dehesa zabalenak eta ezagunenak penintsulako hegomendebaldeko koadrante arte sistemak izan, tokian tokiko eredu ugariak zuhaitzak "baso huts" gisa antolatzen dira eta abeltzaintzarako nahiz basogintzarako erabiltzen dira. Eredu horiek baliatzen dira, hala nola Kanarietako erdialdeko palmondo sailetan, Kantauri ekialdeko eskualdeetako sagardietan, penintsulako iparmendebaldeko gaztainadietan, etab. Euskal Herrian pago motzen larre basoetan abeltzaintza eta mendiko egurraren ekoizpena egin izan dira aldi berean, besteak beste, itsasontzigitzian erabiltzeko, argazkian ikus daitekeenez.

zituzten nekazarien, turba ateratzaileen, erabilera sekularrak debekatu zituzten.

Ondorioak luze gabe iritsi ziren eta, erabilera kulturala desagertuta, askotariko txilar ugariko otalur koloretsua eta edertasuna gainbehera hasi zen eta urki eta ipuru monotonoek hartu zuten. Kontserbatu nahi zuten hura desegin zuten. Ondorioa agerikoa da: zure lurreko naturaren adierazteko modua kontserbatu nahi baduzu, hura sortu duten kulturak aktibo mantendu behar dituzu. Hori ez den guztiak noraezera eramango gaitu, basora, gizakiarengandik arrotza den naturara, espezieen desorekara, betiere oportunisten mesedetan, bioaniztasuna galduko da eta arriskuak handituko dira, batez ere suteak.

Dagoeneko azaldu ditugun arrazoiak direla medio, Espainiak ez du nekazaritzako kultura ondare moduan aintzat hartu. Indarrean dauden basoko ballabide naturalen antolamenduko politika autonomikoez, salbuespenak kanpo, estigma hori mantentzen dute oraindik eta horregatik diseinatu ziren eta horiek albo batera utzita (eta batzuetan aurka) aplikatzen dira. 2015ean gaude eta oraindik ez gara gai izan lurraldeko kulturak naturaren mantentze aktiboan txertatzeko, ez eta horren garrantzi estrategikoa ikusteko ere..

Tokiko kulturak gure aurrean zabaltzen dira eta tamaina txikiko nekazaritza komunitateak bere tradizioaren analfabeto bihurtzen dira halabarrez. Memoria galdu dute amnesiaren eraginez eta kostata bizi dira, kultura industrialari «jarraituz» tokiko kultura «egokitu» beharrean. Defentsa gisa esan



beharra dago industrializazioak eta zabaldu ziren tresnek eta mekanismoek —hezkuntza, prestakuntza, fiskalitatea, unibertsitateak,

lege ordenamendua, nekazaritzako elikagaien merkaturak eta abar— ez zietela beste aukerarik eman. Azken mende erdian, gizarte eredu jakin bat eratu zen, eta neurri handi batean behintzat nekazaritzarekin lotutakoari uko egiten dio eta aurrerapen aukera guztiak hirian jartzen ditu.

Eta hori nahikoa ez balitz, gogoratu beharrekoa da nekazaritzako bizitza ez zela inoiz erraza izan. Hala eta guztiz ere, guk ez dugu arreta jarri nahi nekazaritza bizitzarekin bat datozen zapalkuntza eta miseriaren testuinguru politikoetan —edozein ikuspegitatik birpopula



daitezkeenak—, baizik eta beren logiken garrantzian, antolaketa ereduak eta erakunde komunalak asmatzean eta adoretu zuten nekazaritza ekologikoetako printzipio egokitueta.

Zer dakigu gure nekazaritzako kulturez? Oso gutxi, zenbait etnograforen, geograforen eta antropologoren lan historikoetan bildutakoa salbuesten badugu. Ezer ez, tokiko eredu kulturalaz hitz egiten badugu, industrializatu gabeko parajeetan irmotasunez adierazten diren arren. Eta ezer ez baino gutxiago, batez ere, gaur egun nekazaritzako kulturek naturaren zaintzarako zer ekarpen egin dezaketen eta informazio baliotsuak nola egunera ditzakegun galdetzen baldin badugu. Edo ez al gaude informazioaren eta ezagutzaren gizartean?

Dena den, gai honen inguruan gogoeta politikoa alferrikakoa den arren —alderdietatik hasi, eta erakunde kontserbatzaile gehienetara arte—, ezin dugu guztia galdutzat eman. Helburua ez da espezie, arraza edo paraje hau edo bestea mantentzea, baizik eta tokiko eredu kulturalak, informazioak, ezagutzak eta nekazarien sistema adimentsuak zaindu eta bideragarri egitea, bertatik bere lurra kudea ditzaten arrazen, espezieen eta parajeen aurreikuspen bateratzaile berriarekin. Hitz gutxitan esanda, nekazariak bizitza osoan egin zutena eta orain «teknikoki» ingurumenaren kudeaketa arkeologikoa, funtzio anitzekoa eta iraunkorra deitzen zaiona.

Natura zaintzeko politikak erreforma erradikala behar du berehala: orain, helburua ez da babestutako dozena erdi eremu berri aitortu dituen uneko gobernuaren lorpenak gizarteari aurkeztea. Nekazaritzako kulturak funtsa mantenduz eta formak eguneratuz egin zuen horri osterera ere begiratu nahi zaio. Gaia mantendu eta modua aldatu. Azken finean, Espainian natura zaintzeko arazo nagusiari irtenbidea bilatu nahi zaio: nekazaritzako lurra eta horrekin lotutako erabilerak albo batera uztea.

Hiriko gizarteak ezin du industrializazioan —gainerakoan, guztiz espezializatuta eta askotan, murriztailea, eta horregatik, egungo lurralde konplexutasunaren tratamendurako, azterketarako, diagnostikorako alferrikakoa—, sortutako zientzian edo teknologia berrietan, irtenbideetan soilik jarri konfiantza. Horiek diskurtso politiko, zientifiko eta teknologiko berrian daude. Tokiko ezagutza eta argibideak, instituzioak eta gauza bakoitzerako onena egiten jakin zuten herri kulturetako erakundeak daude barnean.

Nekazarien ezagutzen memoria berrikusten hasi behar dugu denborarik galdu gabe modu kultural egonkorren gakoak, printzipioak eta mugak eguneratu eta birgaitzeko modua topatzeko —izan ginen horren esentzia galdu ez dadin, osterera ere izan ginen horretan bihurtu beharrik gabe—, harremana lurrarekin, eguzkiarekin eta urtaroekin konektatutako bizitzeko moduarekin lotuz, bidaia horretan mundu modernoren egonkortasuna galdu gabe.

Eta berrikuntza martxan jarri behar dugu lurralde kudeaketako sistema bideragarriak sortzeko, ekokulturre bihurtutako XXI. mendeko nekazariak zehatz erabil ditzaten etxekoaren eta basokoaren artean, geneen, espezieen eta ekosistemen artean tokian gertatzen diren harremanak, aurrekoek egin zuten moduan.

Ikazkina, Euskadiko herri tradizioko lanbiderik ezagunenetarikoak. Olentzero, Gabon gauean umeei opariak ekartzen dizkien pertsonaia magikoa, ikazkina da eta, beraz, mendiko baliabideen erabileran eragilerik aktiboenetariko bat irudikatzen du. Errota eta burdinoletako aprobetxamendu hidraulikoarekin batera, egurren ere Euskadiko industriaurreko eta industria jardueran oinarritzakoa izan da.

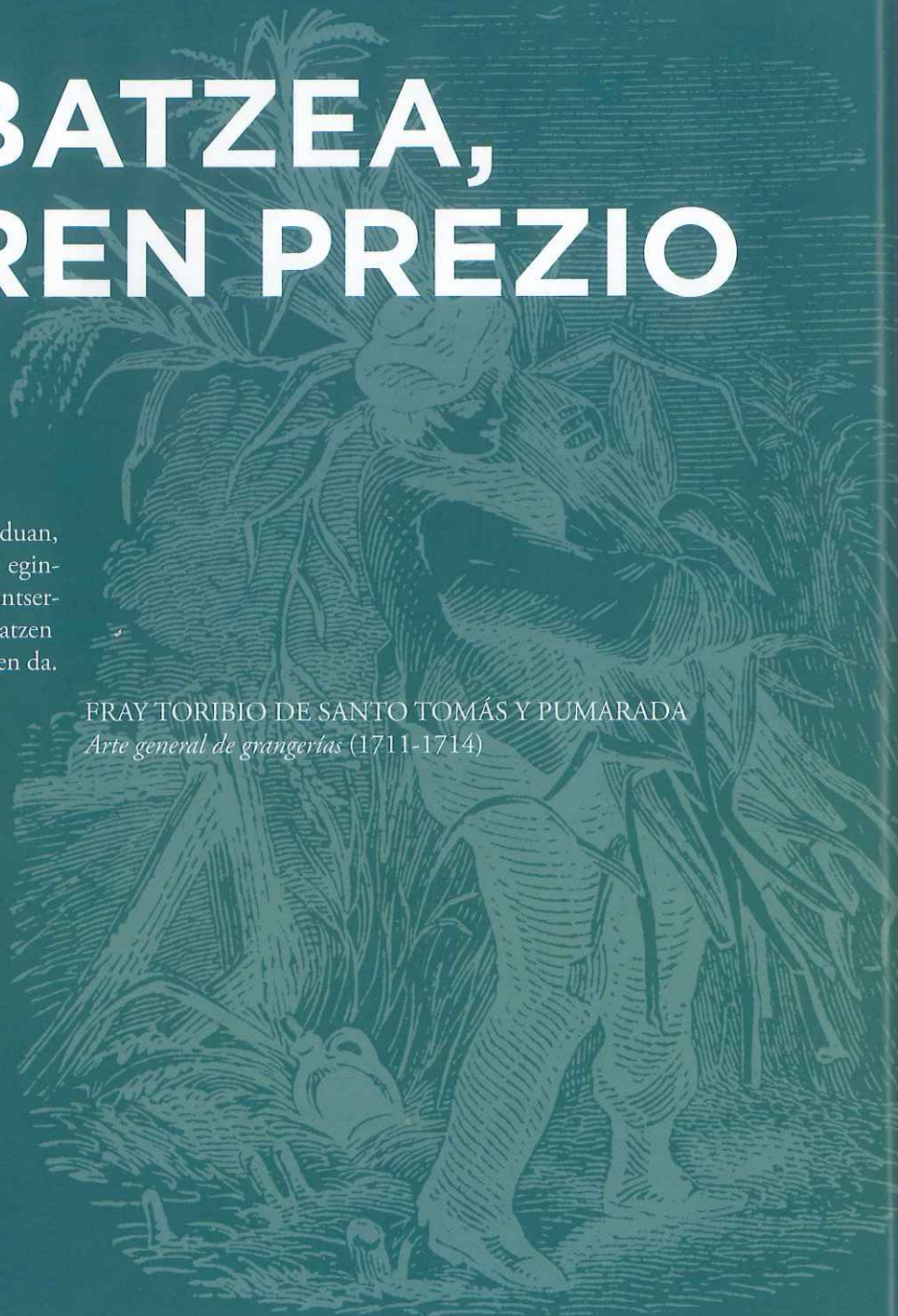
Argazki berria. Nekazaritza eta abelazkuntza, kasu honetan Arabako Lautadako nekazaritza, ezinbesteko elementua da Euskadin herrialdeko aberastasun eta aniztasun ekologiko, genetiko eta kulturala zaintzeari dagokionez, baita lurralde kohesionatu eta biziari eusteari begira ere.

KONTSERBATZEA, SORTZEAREN PREZIO BEREAN

Arrazioa honako hau da: filosofoek dioten moduan, zerbait kontserbatzen denean, ondoren ekoizti egingo dela esan nahi du, eta ekoiztearen truke kontserbatzea aintzat hartzen da, eta gauza bat kontserbatzen aritzea beti ekoizten aritzea bezainbeste kostatzen da.

FRAY TORIBIO DE SANTO TOMÁS Y PUMARADA
Arte general de grangerías (1711-1714)

4LAU



XX. mendearen hasieran Villaviciosako markesak esan zuenetik, natura «birjinalaren» bilaketan, jarduera ekonomiko oro kontserbatzea, nekazaritzakoa barne, ez dator bat kontserbatzarekin. Sinestezina dirudien arren, ideia hori —dogma bihurtutako zientziarekin lotu gabeko sinesmena baino ez zena— printzipio aldaezinaren kategoriarantz pasatuko zen eta doktrina kontserbatzailearen argudio nagusi gisa finkatuko zen, ekoizpena eta kontserbazioa, ekologia eta ekonomia bereizi zituen. Oinarrian, doktrina horrek ia ehun urteren buruan bizirik jarraitzen du Espainiako parke nazionaletan.



Zergatik zituzten markesak eta artikulu honen buruan dagoen aipua idatzi zuen fraideak hain ikuspegi desberdinak kontserbatzearen esanahiaren gainean? Lehenengo oligarkia industrialaren kide nabarmenak zelako eta bigarrena apaiz bihurtutako nekazaria zelako. Markesak bazuen baliabide ez berriztagarrian —ikatz— oinarritutako ekonomia industrialaren gaitasun suntsitzailearen berri, eta fraidea, berriz, baliabide berriztagarrian, eguzkian, oinarritutako nekazaritza ekonomia gaitasun birsortzailearen aldekoa zen. Markesak bazekien ekoizpen industrialak ingurunerako ondorio kaltegarriak zekartzala, eta fraideak bazekien, ondo arautuz gero, nekazaritza ekoizpenak ondorio positiboak sortzen zituela. Lehenengoak ez zuen ekoizpen in-

dustrialia ez zen beste ekonomiarik ezagutzen, eta bigarrenak ez zuen lurrarekin lotu gabeko ezer aintzat hartzen.

José Manuel Naredo ekonomialariak azaldu du ekonomia eta naturaren harreman historiko luzea haustearren arrazoia honako hau izan zela: natura kapitalaren harrotasunak eta gailu industrial indartsuak liluratu zuen. Eta elkarrekin jarraitzen dute oraindik, arazoak dituzten bikoteen moduan: kapitala aspalditik dabil airean, errealitatearen gainean, eta ekonomia ludopata bihurtu da eta ez da kasinotik irteten.

Bestalde, natura zaintzearen ideiak, XX. mendearen bigarren erdian, pentsamendu industrial nagusitzen zen testuinguruan, guztiz aurkakoak ziren bi kontzeptu izan zituen: ondorengotza biologikoa proposatzen zuena —horrek irabaziko zuen Espainian— eta berrikuntzaren alde egiten zuena. Azken hori gainerako Europa mendebaldean nagusituko zen, II. Mundu Gerraren ostean, humanitateen eta gizarte zientzien eta natura zientzien arteko hitzarmenaren eskutik.

Ondorengotza biologikoa —markesak nahi zuena— ekosistema batek giza esku-hartze ororen gabezia izaten duen aldaketa orori deitzen zaio. Espainiako parke nazionalak, Europako gainerakoek ez bezala, kontserbatzea beste ikuspegi batetik ulertu zuten. Paradoxikoki, kontserbatze estrategia hau, horretarako ahaleginik egin gabe, garaile izaten hasi zen parke nazionaletatik kanpo ere —horretarako pentsatutako esparru akotatuak—, garapenak basoak hustu zituenetan eta lurraldea noraezean ibili zenean ondorengotzak bultzatuta. Beraz, purutasunean, ondorengotza (ez du paisaiaren egoera mantentzen, beste batean bihurtzea sustatzen du. Kulturatik eta gizakitik zenbat eta urrunago eta hobe) ez da mantentzeko estrategia, bertan behera uztearen estrategia baizik.

Nekazaritzako eta abeltzaintzako produkzioa, kasu honetan Arabako Lautadan landako lanak egitea, herriko aberastasun eta dibertsitate ekologikoa, genetikoa eta kulturala kontserbatzeko elementu behar-beharrezkoa da, baita lurralde elkartuta eta biziduna mantentzeko ere.

Uzte eta ondorengotza prozesuan dagoen natura horrek berekin dakarren arriskueta bat —hedatzen ari den hiriko gizartearen egungo testuinguruan— hain zuzen ere, herrialdeko eremurik utzietan ugaritzen ari diren sute handiak dira. Nekazaritza kudeaketa desagertu da, hirikoa eta mendikoa, bakoitza bere erara zabalduz. Topo egiten duten bakoitzean indarkeriaz jartzen dira elkarren kontra.

Berritze biologikoak —frai Toribiorenak—, bestalde, natura adierazten den modua mantendu nahi du paisaia egoera jakin baten arabera eta ezinbestean gizakiak esku hartuta. Kasu honetan, giza komunitateak (eta horrekin lotuta, kulturalak) arreata ematen dietelako mantentzen dira ekosistemak, eta horri esker, aniztasun biologiko eta paisaia aniztasun maila altua eskura dezakete.

Nekazaritzako eredu adimentsuek modu konbinatuan kudeatzen zituzten modu intentsoan ustiatuko eta sinplifikatutako lursail txikiak —baratzak, laboreak, zereal laboreak...—, ustiatuta dauden

baina anitzak diren beste batzuekin batera —sastrakez bereizitako sega belardiak, txilardiak, larre subalpetarrak, bazkalekuak... — eta azkenik, helduagoak eta egonkorragoak diren beste batzuk —zuhaitz handien oihana—, denbora ziklo luzeagoak jarraituz esku hartutakoak.

Azken finean, denetik lantzea zen helburua, ezertxo ere falta ez zedin. Berritze bidezko kontserbatze estrategiak funtziona dezan, tokiko kudeaketa sistemek bi baldintza bete behar dituzte: Tokiko nekazaritza eta ekologiako printzipioek araututa egon behar dute (dagozkien mugekin) eta tokiko eredu ekonomiko bideragarria ezarri behar dute, dagokion ezagutza sisteman, kultura tinkoan, antolatuan eta sozialki legezkatuta dagoenean babestuta.

Kontserbazioa ulertzeko bi moduen arteko alde nagusia honetan oinarritzen da: ondorengotzak esku hartze ekonomiko oro baztertzen duen bitartean, berrikuntzan hori ezinbestekoa da.

Natura kontserbatzeko estrategia nagusi gisa berritzearen aldeko apustuak ez du eragozten ondorengotzari noizbehinka eta testuinguruan kokatuta uko egitea. Horregatik, uste dut kontserbatzea interes ekonomikoko eta batez ere politikoko gertaera dela, biologikoa baino gehiago. Orientazio biologiko horrek, nire ustez osatugabeak (eta hori dela eta, gaizki dagoena), zuzendu du oihaneko baliabideen plangin-

tza azken hogeitaz urteetan. Berritzearen aldeko apustua egiteak esan nahi du kontserbazioa lurraldeko terminoetan, termino fisiologikoe-tan eta metabolikoe-tan ulertzen dela, eredu kultural, ekonomiko eta tokiko eredu anitzen eta konplexuen oinarriaren gainean, eta ikuspegi industrialak bideratu gintuen ikuspegi estatikoa eta murriztailea gaingitu behar da.

Tokiko testuinguruetan berrikuntza biologikoa ekonomia aplikatuarekin konbinatzen aitzindariak diren zenbait ekonomialari, Juan Sánchez esate baterako, «irismeneko ekonomia» kontzeptua erabiltzen duena, edo Pablo Campos, «kontserbazioaren ekonomiarekin» —baita Naredo edo Jesús Arango

Artzainek sortutako sistema kulturalak milaka urtez iraun dute eta sistema agroekologiko egonkorak eragin dituzte. Artzain komunitateak arduratu dira ez bakarrik paisaia itxuratzeaz, baizik eta jendea kokatzeaz, asentamenduen tipologiaz eta mendiguneen inguruko herriak eta baserriak eratzeaz. Euskadiko mendialdean, natura jatorrizko biogeografiaren ondorio izateaz gain, artzainen lehenengo belaunaldiak eragindako egokitzapen kulturalaren ondorio ere bada, ordezkapenik eta etenik gabe Neolitotik gaurdaino iritsi izan diren horiena, alegia. Argazkian /atxa artalde bat, artzainarekin batera, Urbiako larreetan.





Nekazaritza espezializatu mota batzuek, hala nola Getariako (ezkerrean) eta Arabako Errioxako (eskuinaldean) mahasti hauek, paisaia kultural bitxiak eratzen dituzte. Horrelakoetan, mendez mendez izan ditugun lan egiteko eta ekoizteko moduek irauten dute. Gainera, bi kasuetan, erliebe maldatsura ongi egokitu izan dira eta horrek ezaugarri bereziak ematen dizkie ardoei.

ere—, eskualdeko ekonomia berrituaren sustraiak jartzen saiatzen ari dira; izan ere, jabetza komunalean, naturan eta lurraldeko kulturatan pentsatzen dute.

Ekonomia naturarekin adiskidetzeari ez da aukera politiko sinple bat, premiazko behar politikoa baizik. Etxeko bi zientziak, hau da, alderdien artean harreman sistemikoak aztertzen dituenak —ekologia— alderdien artean gertatzen diren prozesu produktiboen eta merkataritzakoen administrazioa aztertzen duenarekin —ekonomia— harreman populatiboan eta politikoan sartzen ez diren bitartean, naturarako eta

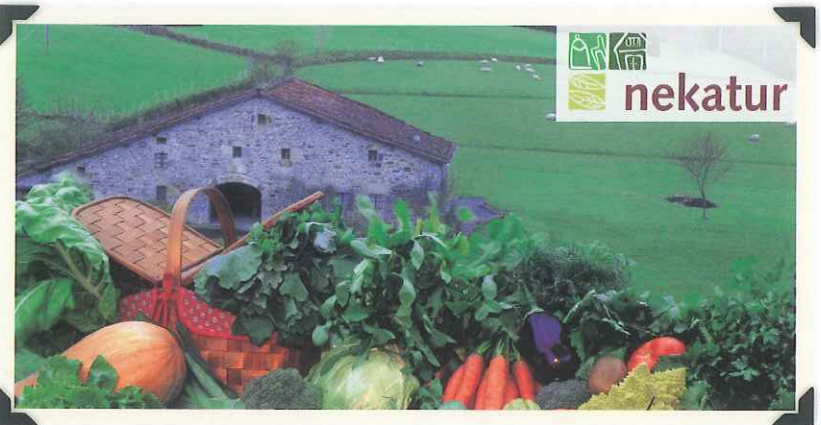
gizarterako ez da irtenbiderik egongo, bai biosferaren eskala orokorrean, bai mendiko herririka xumeenaren tokiko eskalan.

Eskualdeari dagokionez, eta honekin lotuta, beharrezkoa da naturaren «ustiatetaren gradienteak» zehaztea eta leku bakoitzean egokiak diren erabiltzeko tokiko ereduak ezartzea —lehenetsuzko erreferentzia gisa bertakoak izanik— kapital naturalen eta horien korrituen arteko balantzeak arautzeko.

Tokian iraunkortasuna, egonkortasun ekosistemikoa, errenta, enplegua, paisaia eta bioaniztasuna sortzen ikasi behar dugu, baita nekazaritza eta elikadura ekoizpenean eta herrietatik gainerako gizartera eskaintzen diren jolaserako zerbitzuetan, ingurumenekoetan eta ekologikoetan adierazitako soberakinak merkaturatzen ere.

Tokiko eredu ekonomiko berrien definiziorik gabe, berrikuntza bidezko kontserbazioan oinarrituta, hau da, frai Toribiok eskatzen duen «ekoizpen jarraiturik» gabe, ezin da natura batzuek nahi dugun moduan zaindu: ez gordina, ez gehiegi egin, ez zipildua, baizik eta puntu-puntu dagoena. Haragi gorriko txuleta eder baten moduan.

Azken urteotan baserriko produktu, zerbitzu eta kulturari erreparatu diegu. Hiriko kontsumitzaileek baserriko ekoizpen modu historikoei lotutako produktuak aukeratzeko dituzte gero eta gehiagotan, eta baserriko bizitzarekiko interesa piztu da haiengan. Baserriko hurbiltze hau agerian ipintzen du, halaber, nekazalturismoaren arrakastak. Euskadiko turistak Nekatur elkartearen bidez hurbiltzen dira baserrira.



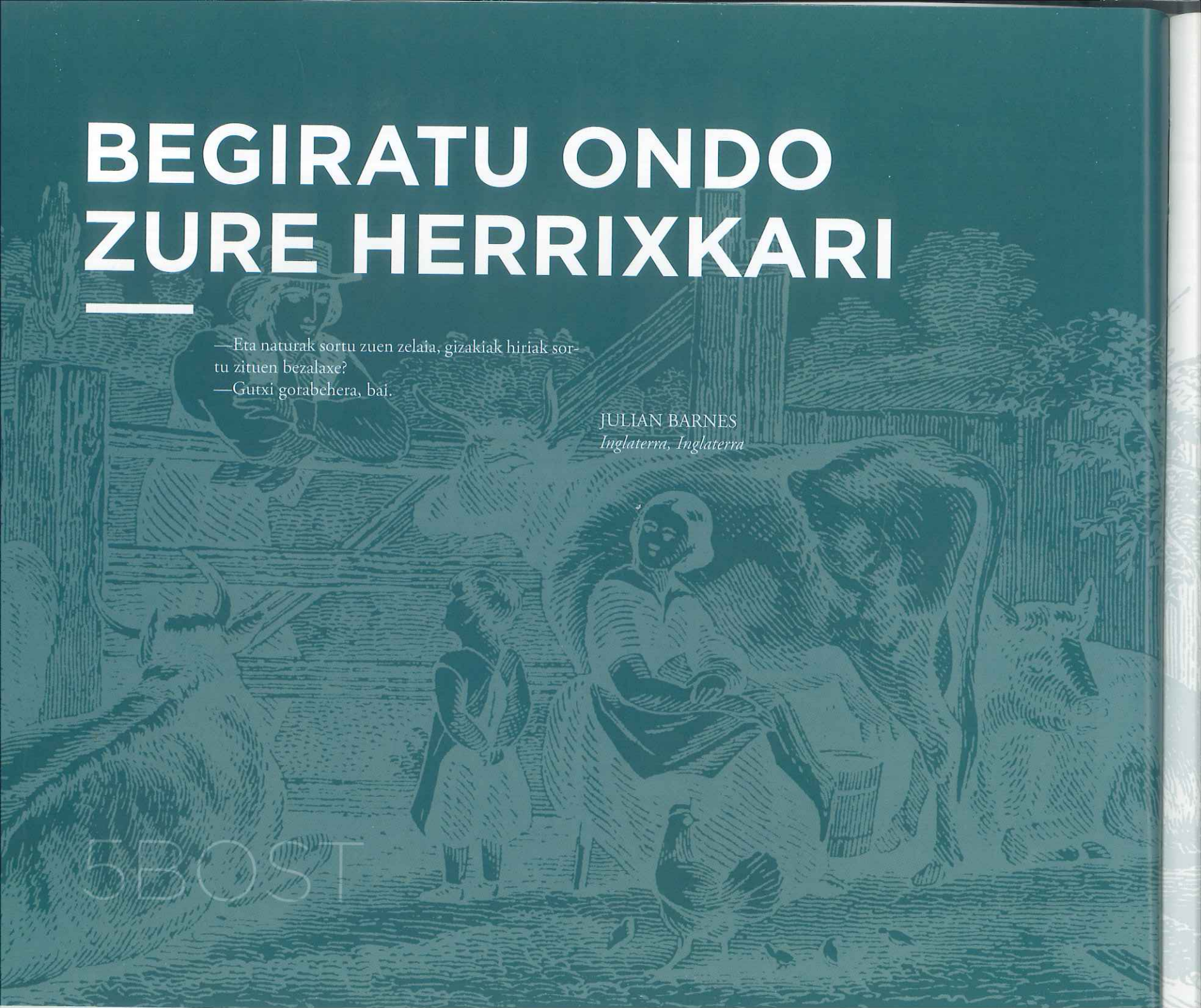
Naturaren kontserbazio kulturala

BEGIRATU ONDO ZURE HERRIXKARI

—Eta naturak sortu zuen zelaia, gizakiak hiriak sortu zituen bezalaxe?
—Gutxi gorabehera, bai.

JULIAN BARNES
Inglaterra, Ingalaterra

5308T



Landa inguruneko geografian sakabanatuta, tribuen antzinako logiken arabera sortuta eta zelaia estaltzen duten nodo txikien sare itxia osatuz, herrixkek zentzua ematen diote landa munduari, eta agerian uzten dute gaur egungo abandonuaren errealitatea, denboraren ondorioak edo kanpoko eraginen pastixeak, esaterako, jatorrizko eraketa sortu zuen inteligentzia egokitua, paisaian eta lurraldearen ekologian erabat txertatutakoa.

Herrixkak, milaka urtetan zehar, eta kontzentrazioko industria ekonomien erabateko garaipenera arte, landa inguruneko bizimodua arautu zuten gune protourbanoak izan ziren, lurraldea, gizartea, ekologia eta ekonomia konbinatzen zituen antolaketa egitura konplexu baten bidez, inguruneko energia berriztagarriek eta gertutasunezko harremanek sustatutako munduan.

Zibilizazio zaharrenek hiriak sortu aurretik, gizakiak egin zituen lehen entsegu urbanoak herrixkan. Eta hor daude oraindik hasierako esperimentu haien aztarnak, eta orain helburu ekologikoak dituen hirigintza berriaren abangoardiakin lotzen gaituzte, landa kutsuko oinezkoen hiriak diseinatu nahi baitituzte.



Bada, herrixkan, hiria berrasmatzeko funtsezko osagai asko topa daitezke. Gure garaiko patologia urbanoetako batzuk sendatzeko bali lezakeen farmakologia berri baten printzipio aktibo moduko batzuk. Xehetasun batzuk besterik ez ditut aipatuko: zer dira herriko

taberna dendak, metropolietako egungo merkataritza gune erraldoien kontzeptu mailako aitzindariak ez badira? Zer dira auzo bilerak, partaidetzazko eta eguneroko demokraziaren esperientziatzko mende ugari dituztenak, oraindik zezelka irauten duten M15 tokiko batzar horien aitzindari ez badira? Zer egiten zuten amonek sukaldean bilobekin, herritar-tasunerako hezteak ez bazen?

Egia da jatorrian herrixkek espazioaren banaketa eta hainbat dependentzia eratu zutela pixkanaka, eta azkenean hirietan izan zituzten gero eta urrunago zeuden eta gero eta ohikoagoak ziren trukerako eta loturarako erreferentziak, gaur egungo globalizazio-ra, etengabe munduko edozein txokorekin harremanetan egotea ahalbidetzen digun honetara, iritsi arte.

Bestalde, hiriek, egungo globalizatutako gorai-pamen komertzialek lausotuta (Europako edozein hiri ertainetan jan daiteke munduko edozein txokotako fruta), alde batera utzi zituzten berrogei urte

Azken urteotan baserriko produktu, zerbitzu eta kulturari erreparatu diegu. Hiriko kontsumitzaileek baserriko ekoizpen modu historikoei lotutako produktuak aukeratzeko gero eta gehiagotan, eta baserriko bizitzarekiko interesa piztu da haiengan. Baserriko hurbiltze hau agerian ipintzen du, halaber, nekazal turismorearen arrakastak. Euskadiko turistak Nekatur elkartearen bidez hurbiltzen dira baserrira.





Gure gizarteak gero eta globalizatuago daude eta tokian tokiko produktuak, gertukoak, dira izaera egiazkoagoa, osasuntsuagoa, emozionalagoa gordetzen dutenak. Horren erakusgarri da azoka tradizionalak gurera itzuli izana, edota gero eta kontsumitzaile gehiagok bertako produktuak, gertukoak, eskatzea, banaketa zentro handietan ere.

eskas lehenago eragin eremuko parte ziren herririk. Akats larria. Eta hori konpondu behar dugu, ez soilik kanpoko elikadura mendekotasuna arintzeko, baita behar ditugulako ere, lurraldea kudeatzen lagun diezaguten, ingurumen zerbitzuak eman diezazkiguten, ingurumen arriskuak saihesten ditzaten eta bioaniztasuna gordetzeko laguntza eman diezaguten.

Horretarako, hiriaren eta landako lurraldeen arteko harreman osasungarriena topatzeko, herrixka berrasmatu beharko dugu, eta baserriak, eta zeregin berriak garatu ahal izateko atributuak eman beharko dizkiegu. XXI. mendeko herrixkek ezin dute izan bide bazterrean ahaztuta utzitako lekuak, auzo pobreak, hiriaren sukurtsalak astebururo, turismoaren zerbitzura egindako maketak, ezta fauna basatiaren parke tematikoak ere. Aldiz, landaren kargu egin behar du, kulturak naturari forma eman zion leku hartan, mendiak su har ez dezan, eta hirietara basurde multzoak bidal ez ditzan.

Gizateriaren historian denbora luzez, milurtekotan (iraultza neolitikoaren hasieratik enpresa

ekonomatoetara iritsi arte doan tartean), ibiltzea lortu zuten herrixkek, hain zuzen ere, landako bizitzaren beraren funtsa osatzen duten hiru estamentuen konbinazioari esker: Etxea (edo hobe esanda, gaur egun «enpresen tokiko sistema» gisa hartuko litzatekeen moduan elkarrekin loturak dituzten etxeen multzoa), gobernu erakunde propioak, eta erreferentziako merkatua. Hiru elementu horiek bakarria eta hirukoitza dira, funtsezkoak eta ezinbestekoak, zatiezinak eta elkarren artekoak.

Eta hori elementu horiek, iraganean funtsezkoak izan zirenak, etorkizunean ere hala izan beharko dute. Dena den, horrek ez du esan nahi orduko forma berberetara itzuli behar denik (gainerakoan ere bideraezina litzateke), baina mantendu behar dira printzipio arkeologiko, sozial, kultural eta erakunde mailako printzipioen behaketa eta prozesuak, herrixketako bizitza bideragarri egin baitzuten, eta ondorioz, nekazaritza jarduerarik utzita ez dagoela geratu den paisaia eraikitzen lagundu baitzuen.

Herrixkara itzuli behar dugu, garaiko landa ekonomia eta herri ekonomia berria diseinatuta. Horren helburua ingurunearekin harremanetan jartzea izango litzateke, berezkoak izan zituzten elikagaiak berriz ere ekoizteko —gazta batzuk eta herrietako labore batzuk galzorian daude, espezie basati asko bezalaxe— eta lurraldearen zain-

tzaren ardura hartzeko. Eta horretarako, beharrezkoa da:

1. Familia enpresa ordezkatu duen auzo kooperatiba edo enpresen tokiko sistema garatzea, iraunkortasunerako herrixkan izaten ziren funtsezko prozesu ekologiko eta nekazaritza eta elikadura arloko prozesu asko egin ditzan.

2. Auzo jabetzetan natura baliabideen erabilera eta auzoen eskubide eta betebeharrak behar bezala arautuko dituzten ordenantza berriak egitea.

3. Merkatu berriak sortzea. Tokiko ekoizpen, benetako, berezi eta eksklusiboa den ekoizpenarekin konprometituta dauden hiriko kontsumitzaileen artean sor behar dute horiek. Eta herrixkei lurralde historikoen (gaur egun espazio natural deitzen ditugunak) zaintza emango dieten in-



Naturaren kontserbazio kulturala

gurune politiko administratibo berria sortzea.

Industria osteko herrixkaren ekonomia ekologikoa haiku bat —hamazazpi silaba dituen poesia japoniarreko ahapaldia; japoniarrek literutar unibertsalari egindako ekarpen argiena da— balitz bezala osatu behar da eta horrek elkarren arteko harremanen sare konplexua zehaztasunez konbinatzea eskatzen du, eskuragarri ditugun ahalik eta baliabide gutxienekin ahalik eta etekin gehienak lortzeko.

Lev Tolstóiren erronka eta ohartarazpenak —«begiratu ondo zure herrixkari eta unibertsala izango zara»— indarrean jarraitzen du, eta gainera, eragotzi ezinezkoa dirudien hori (itxura besterik ez) saihesteko modurik onena da.

Euskadin elkarren ondo-ondoan dauden bi mundu, hau da, landa-ingurua (batzuetan berau izateari utzi dio) eta hiria, nahasteak batzuetan hondamena eragiten du, ezkerreko argazkiak erakusten duen bezala. Beste batzuetan, praktikan landa-izaera galdu badute ere, antzinako laborantza-elementuek modu ezberdinetan integratzea lortzen dute eta sintesi kultural onak eragiten dituzte.

EZ ESPAZIO, EZ NATURALAK: NEKAZARITZA NATURAKO LURRALDEAK

Giza komunitate bakoitzak bere egiteko modua du, egokia dena, eta komeni da bakoitzarena eza-gutzea. Kultura kontzeptuari esker, desnaturalizazio nahasgarririk gabe, jakintza hori guztia txerta dezakegu, milurteetan zehar giza talde bakoitzak eskuratutako arauen arabera jokatzeko. Gizakia bere komunitateekin Natura da, eta horrekin aurrera egin beharko luke.

PEDRO MONTSERRAT RECODER
La cultura que hace el paisaje (2009)

6SE

Legediak «espazio natural» deitzen dien arren, egia esan, ez dira. Ez espazio, ez naturalak: Funtsean lurraldeak dira, eta beraz, eraikuntza kultural eta historikoak. Edo, nahi bada, landa naturako lurraldeak, hainbat milurtekotan kaudimena izan ostean utzikeriagatik desageratzeko prozesuan sartu direnak.

«Espazio natural» deitu genienean jatorrizko bekatua egin genuen. Hautemate akatsa egin genuen, eta ez zen izendapen akatsa soilik izan. Ere mu zabalagoa hartu zuen eta handiagotu egin genuen babes politika aplikatzea erabaki genuenean —«naturaren kontserbazioa» deitu zitzaiona— arau garapen oparo baten bidez, eta denborarekin ekintza politikoa bahitu zuen, burokraziaren, propagandaren, zientzia murriztailearen eta korporatibismo profesionalen mesedetan. Edozein giza ekintza naturarako kaltegarria zela sinestea eta, alderantziz, natura bere kasa utzita hobeto kontserbatuko zela uste izatea izan ziren Espainiako diskurtso kontserbazionistaren oinarriak XX. mende azken herenean.

Azken emaitza gisa, modu telegrafikoan laburtuta, esan genezake azken hamarkadetako espazio natural babestuen politikak eragotzi duela hirigintza espekulazioa, eta nekazaritza edo industria arloko intentsifikazioak lurzorua erabilera aldaketak saihestu ditu eta landa turismoaren garapen fokalizatua ahalbidetu du. Aldiz, gehiegizko protekzionismoarekin eta kutsu biologizista nabarmenarekin aplikatuta, burokrazia korporatiboek eragotzitako kudeaketarekin bideratuta eta herri kultura baliotsuak nahiz tokiko ekonomia agroekologiko bikainak kontuan hartu ez izanagatik, zaindu nahi zen lurraldea babesik gabe geratu zen azkenean. Hau da, ahuleria, isolamendua eta lurraldearen bereizketa sustatu zuen, eta horrekin, ingurumen arriskuekiko urrakorrago bihurtu zuen eta ondare natural eta kulturala, mendeetan etengabeko berrikuntzan zegoena, hondatzea eragin zuen.

Espazio babestuen politika ez da nekazaritza utzi izanaren arduraduna, egia da, baina bai garaiz erreakzionatu ez izanaren arduraduna, ez baitzen jabetu arriskua ez zela espezie hau edo bestea, sistemaren elementu hau edo bestea galtzea, baizik eta oro har landa sistema guztiaren gainbehera eta, harekin batera, lotutako estrategia agroekologikoena. Bestalde, tokiko nekazaritza kultura eta ekonomia zehatzak, naturak berak adierazitakoak, aktibatu ez izanaren —haiei jaramonik

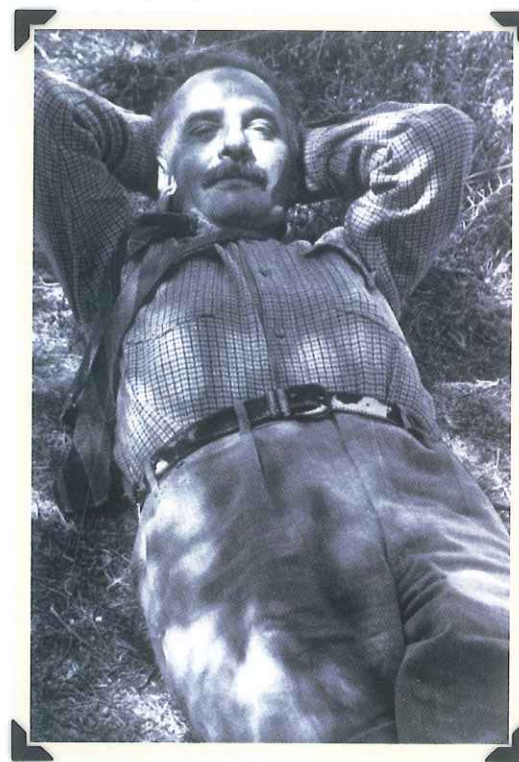
ere egin ez izanaren— arduradun ere bada. Orain, urperatze baten ondorengo kroskoa balira bezala, sastraka artean ageri dira.

Hori dela eta, presazkoa da natura kontserbatzeko eskualdeko politikei buruzko eztabaida zabal irekitzea eta, modu paraleloan, babestutako espazioen baso, nekazaritza eta abeltzaintzako garapenerako egokiak diren politikei buruzkoa.

Eztabaida hasi eta European gainerako lekuetan, Frantziatik Suediaraino, jatorrizko herri kultura nekazarietatik geratzen zaiena —Espainian baino askoz ere gutxiago— berrasmutzen saiatzen ari direla ikustea³.

Bi arrazoi izan ditzakegu eztabaida hori egokia dela justifikatzeko. Lehenik eta behin, landa basati bihurtzeak hainbat sintoma eta gero eta kezagarriagoak diren ingurumen arriskuak dakartzaten desorekak izaten baititu. Bigarrenik, kudeaketarako irtenbide berritzaileak probatu behar ditugulako landa inguruneke udalerrri eta parrokiatarako,

Carl O. Sauer geografoa, "naturaren kontserbazio kulturalaren" ideiarekin aitizindaria, Teocaltitlan-en (Mexikon) 1941ean ateratako argazkian.



3. Irakaskuntzako Erakunde Askea, XX. mende hasieran, aitzindaria izan zen Espainian ikuspegi kultural izenda genezakeenari dagokionez lurralde ikerketako metodoak bideratzen, eta aurreratu zuen Julian H. Steward antropologo amerikarrak sortutako kontzepzio eta terminologia, 1955etik aurrera «ekologia kulturala» deitu zitzaiona. 1955eko urte horretan bertan, Princetonen *Man's Role in Changing the Face of the Earth* hitzaldia izan zen, Kaliforniako Berkeley unibertsitateko ikerketa ugariren amaieran, Carl O. Sauer-en eta haren geografia kulturalaren eskolaren eskutik, eta azkenean naturaren kontserbazio kulturalaren kontzeptua sortu zuten.

Euskadi herrialde jendetsua eta industria eta azpiegitura ugariren jabe izanik ere, ez ditu baztertu behar Europa industrializatuko beste leku batzuetan, hala nola Alpeetako herrialdeetan, ezarritako lurralde tratamenduak. Horietan paisaia orekatuak sortzen dira, hiru eginkizun dituztenak: ingurumena, ekonomia eta aisialdia. Argazkian, Urkuluko urtegiaren inguruko mendi paisaia, Deba bailarako industria korridorean bertan.

oro har, lurralde oso zabalen —horietako asko bere horretan utzita— jabeak baitira auzo erregimenean, eta landako ondare natural eta kultural baliotsuena biltzen dute.

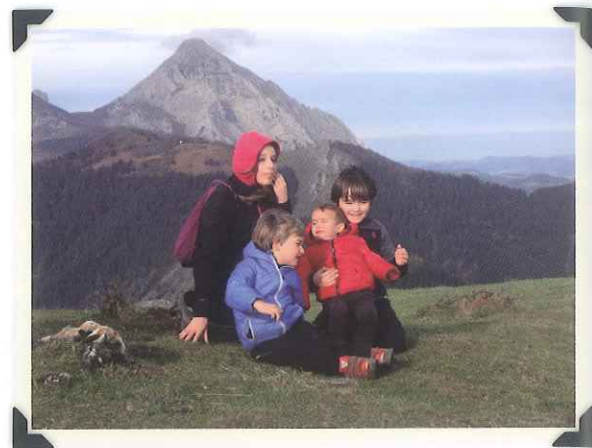
XX. mendeko laurogeita hamarreko hamarkadan, Espainiako eskualde gehienek Natura Baliabideen Ordenamendu Planen esku utzi zuten «espazio eta espezie naturalen» kudeaketa eta plangintza. Ez dagokigu hemen komunitate autonomoetako arau kontserbazionista nagusia xehetasunez aztertzea. Dena den, nabarmendu behar da erreforma sakona behar dutela baliabide basatienean ez ezik, baliabide natural multzoaren kontserbazioaren eta erabileraren eta eskualde garapeneko proiektuaren eta gizartearen arteko harremanak nola izan beharko luketen birplanteatzeko.

Ikuspegi zabala behar da, txertatuagoa, landa izaerako lurraldeen ondare kontserbazioari dagokionez, honako hauek ahalbidetuko dituen: 1. planifikazioko tresna bat egokitzea —lurraldearen antolaketa—, 2. kudeaketa zientzia eta teknikak —inguruneari aplikatutako ekonomiaren ondoriozkoak, tokiko garapenaren, agroekologiaren eta

ekologia kulturaren ondoriozkoak— eta 3. erabilera praktika, tokian araututa egon beharko luketen lurraldeen zaintza aktiboa emango lukeena, eskualdeko gobernua-rekin kontzentrazio akordio sendoak egin da, parrokia gobernantzarako erakunde berriekin eta ordenantza berrien bidez.

Azken helburua bikoitza da. Alde batetik, herrialdeko landa kulturaren multzoa berrasmateza, birgaitzea eta bideragarri egitea, berezkoak dituen lurraldeak kudeatzen lagun diezaguten. Hiriek, gaur egun smart cities deitzen direnak (hiri adimentsuak) diseinatzeke, pentsamendu estrategikoaren eta partaidetzaren alde egiten duten modu berean, landa izaerako udalerrri txikiek smart villages (herri adimentsu) bihurtzeko asmoa izan beharko lukete. Bestalde, eskualdea landa izaerako lurralde baliotsuen ikuspegitik birpentsatzea. Baina hori begi berriekin eginda, ez pentsamendu urbano eta industrialaren hegemonia zaharkituaren ikuspegitik, baizik eta ikuspegi garaikide eta industria ostekotik, oihanez inguratutako zentralitate urbanoaren etorkizun zehaztugabeen eror ez gaitzen.

Landa udalerrietako paisaia nagusiak identifikatzea —hiri inguruko nekazaritza, nekazaritza intentsiboa edo landa izaerakoa—, horietako bakoitzerako paisaia eredu egokia proposatzea eta dagokion kudeaketa agroekologikoaren tokiko plana diseinatzea edo industria aurreko nekazaria berrasmateza eta ekokultore bihurtzea —hau da, tokiko nekazaritza eta elikaduraren sistemako eta hari lotutako topobioaniztasunaren kudeatzaile profesionala—; zeregin horiek XXI. mendeko landa inguruneko egungo paisaia kulturala, edo naturala, antzekoa baita, administrazio tresna eta jarrera berrien parte dira.



Hurrengo belaunaldiek gure lurraldeak, gure paisaiak, erabiliko dituzte, haietan integratuko dira, eraldatu egingo dituzte. Beraien ekin-tzen jabe izango dira. Izan gaitzen geu ere geure ekin-tzen jabe. Transmitti dezagun geure ondarea, berezkoa duen herentzia kulturalarekin batera, paisaian grabatua, idatzia, dagoen herentzia hori, definizioz "kulturala" dena, bestela ez baillizateke landa paisaia izango.

